

# Евгений Секерин



Апрель 2026 (87 лет)

**Воспоминания**

(часть 1 из 8)

**Литературный клуб Исеть**

**2026**

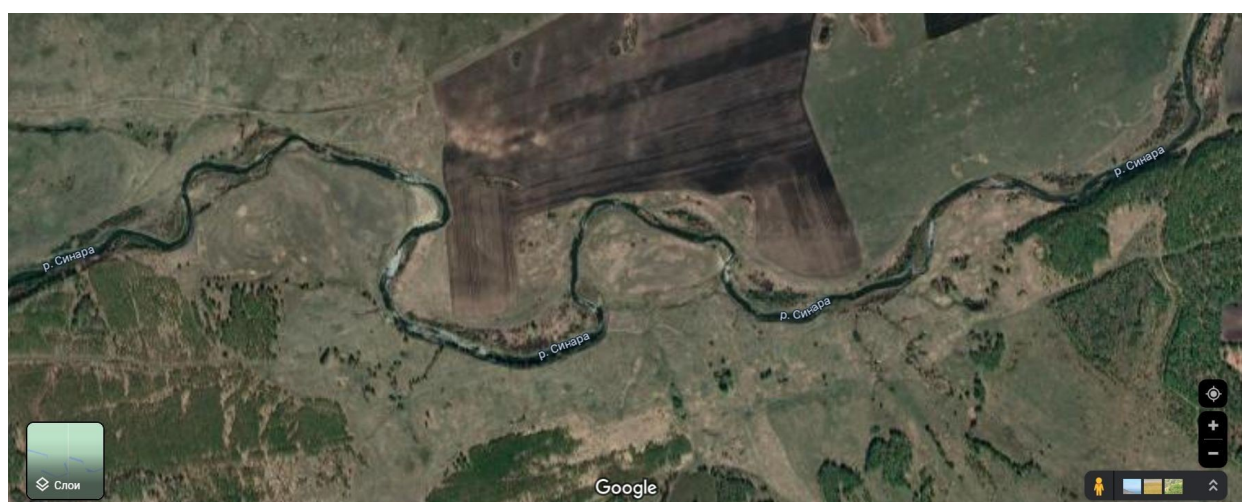
Родился я в 1938 году и до семи лет жил там, где и родился, т.е. в деревне Бульгина, что в Курганской области. Сама деревня располагалась на правом берегу р.Синара, которая через 2,5 – 3 км перед с.Никитинское впадает в более крупную р.Исеть. Почему пишу «располагалась», потому что её уже давно нет. Не знаю, когда конкретно возникла деревня, но знаю, когда она исчезла. Из архивных документов в общих чертах известно, когда, кем и как были заселены бассейны рек Исети и Синары.



Карта бассейна Исети и Синары

Бассейн реки Синары

<https://www.google.com/maps/d/edit?mid=1honiGeRehwWb2HSt2Na9Qn1aYXY&usp=sharing>



Здесь, на правом берегу р.Синара и располагалась д.Бульгина

Виктор Дмитриевич Сажаев: план деревни Булыгиной со слов Пастухова Владимира Витальевича. Начало 70 – годов. (1970).

[https://www.google.com/maps/d/u/0/edit?](https://www.google.com/maps/d/u/0/edit?ll=56.25651940630333%2C62.31592000699431&spn=0.010305%2C0.033023&dg=feature&msa=0&mid=1honiGeRehwWb2HSt2Na9Qn1aYXY&z=15)

[ll=56.25651940630333%2C62.31592000699431&spn=0.010305%2C0.033023&dg=feature&msa=0&mid=1honiGeRehwWb2HSt2Na9Qn1aYXY&z=15](https://www.google.com/maps/d/u/0/edit?ll=56.25651940630333%2C62.31592000699431&spn=0.010305%2C0.033023&dg=feature&msa=0&mid=1honiGeRehwWb2HSt2Na9Qn1aYXY&z=15)



Что нужно было людям, осваивающим новые земли: в первую очередь вода, потому и селились на берегах рек и озёр; плодородные угодья для занятия земледелием; луга для выгула скота; леса для постройки жилья, охоты. Желательно, чтобы и окружающая природа радовала глаз. В этом плане, место где разместились д.Булыгина, удовлетворяло в полной мере данным требованиям. Извилистая, летом не широкая и не глубокая река, поочерёдно меняющая берега: низкие, даже плоские, на более высокие. За левым берегом, более низким, бескрайние сочные луга. Предположительно, изначально правые высокие берега реки были на некотором небольшом удалении от более возвышенной и ровной местности, пригодной для жилья. Далее земли и для пашни, и для выгула скота. Ещё далее увалы, непрерывной лентой нависающие над тем, что расположено ниже. А ниже, конечно, леса. За увалами бескрайняя равнина, усеянная многочисленными колками из осины и черёмухи.

На плане видно, как река, меняя высокий берег на низкий, резко, почти перпендикулярно углубляется в луга. Затем полого возвращается на прежний курс, сменив низкий берег снова на высокий, образуя своеобразный «мешок». Перед входом в этот «мешок», на более высокой и ровной поверхности, видимо, и начиналась первоначальная застройка жилья.

До появления оседлых людей очертания реки мало менялись на протяжении многих веков. Зимой, как обычно, выпадал снег. Весной он таял и талая вода с увалов через леса, кустарники по густой прошлогодней траве равномерно стекала в реку, не образуя логов. Пашни, вырубка лесов, исчезновение прошлогодних трав позволяло весной талым водам объединяться в ручьи, которые «торили» почву, образовывая овраги. С годами овраги, расширяясь и углубляясь, не стесняясь, шли к реке через деревню, деля её на части.

У каждого своя «Исеть»

В мае 2015 года мной был создан сайт «Литературный клуб Исеть».

<http://literklubisety.ucoz.com>

На странице сайта «Книжная полка» был оформлен сборник стихов «У каждого своя Исеть».

Из предисловия к сборнику. Страна наша большая и, возможно, не каждый знает, что слово «Исеть», которое входит в название сайта, обозначает название реки. Река Исеть берёт начало из Исетского озера, расположенное в 25 километрах от Екатеринбурга. После Верх- и Нижне- Исетских прудов она протекает через центр Екатеринбурга.



Центр, известный в народе под названием «Плотинка», любимое место отдыха горожан. Во время учёбы в Свердловске (1960-65, УПИ) и мне не редко доводилось преимущественно в весеннее и летнее время бывать на этой «Плотинке». Пока Исеть бурлит и «сердится» внутри плотины, над ней сверху по проспекту Ленина громыхают трамваи, шуршат шинами троллейбусы и снуют люди в противоположных направлениях, не забывая, однако, любоваться окружающими их красотами.



С одной стороны плотины пруд, закованный в бетон, с другой - уже умиротворённая Исеть на любовно приготовленном для неё ложе в мраморном обрамлении.



Перед плотиной (со стороны УПИ) стоит очень красивое здание, а после плотины расположена главная площадь города, достопримечательностью которой являются административное здание со шпилем и часами.



Протекает Исеть по территории Свердловской, Курганской, Тюменской областей и впадает в Тобол. Главные притоки Исети: Миасс, Синара, Теча. Из наиболее крупных населённых пунктов на реке можно назвать: Палкино, Арамиль, Каменск-Уральский, Катайск, Далматово, Шадринск, Исетское, Яр. Давно заметил, что в своих воспоминаниях о детстве поэты особое место отдают рекам. И это правильно! Знаю по себе.

До семи я лет жил в деревне Булыгина, что в Курганской области. Деревня лентой с небольшими ответвлениями тянулась вдоль реки Синара. Летом она на много метров откатывалась от очень высоких песчаных берегов, и во многих местах её можно было переходить вброд. Весной же талая вода с увалов по глубоким оврагам, рассекающих деревню на части, устремлялась к реке, превращая её в безбрежное море. Высоко поднимался уровень воды, и под напором ещё и льдин обрушивались песчаные берега. С каждой весной небольшая речушка просто «вгрызалась» в пространство деревни, лишая её дорог, огородов и строений. Наступало новое лето и весенний «монстр» вновь становился светлой и всеми любимой речкой: дети купались и ловили рыбу, не обходили стороной её и взрослые. Через какое-то время деревня прекратила своё существование. Но, виновна в этом, конечно, не только Синара. Ниже по течению реки в двух километрах

от Булыгиной на противоположном плоском берегу стояла деревня Медведева. Эта деревня не испытывала такой «агрессии» со стороны реки, но и её, правда чуть позже, тоже не стало. Процесс «исчезновения» «старых» деревень идёт и сейчас. Мы все, в том числе и поэты, ностальгируем по исчезающим деревням, в которых когда – то сами жили и, из которых по разным причинам уехали. И сейчас, видя разрушающиеся остатки таких деревень с живущими в них стариками, зачастую виним в происходящем только существующую власть. Да, несомненно, власть просто обязана решать проблемы таких населённых пунктов. Причин же исчезновения деревень много. Выскажу своё мнение по одной из них: по мере развития техники и технологий по обработке земель отпадала необходимость в таком количестве деревень. Что будет дальше? Дальше, как сейчас говорят, «время покажет». А боль в наших сердцах, тем не менее, останется жить. После Булыгиной я четыре года жил в селе Никитинское, перед которым Синара впадает в Исеть. Школу окончил в г.Катайске, смотрящим с высокого возвышения на Исеть. После Свердловска был Курган с рекой Тобол. И, наконец, 50 лет в Казани. Волга. Часто вспоминаю и Синару, и Исеть, и Тобол. И когда встал вопрос о названии сайта, то, не сомневаясь, включил в него слово Исеть, отдавая дань своей любимой реке.